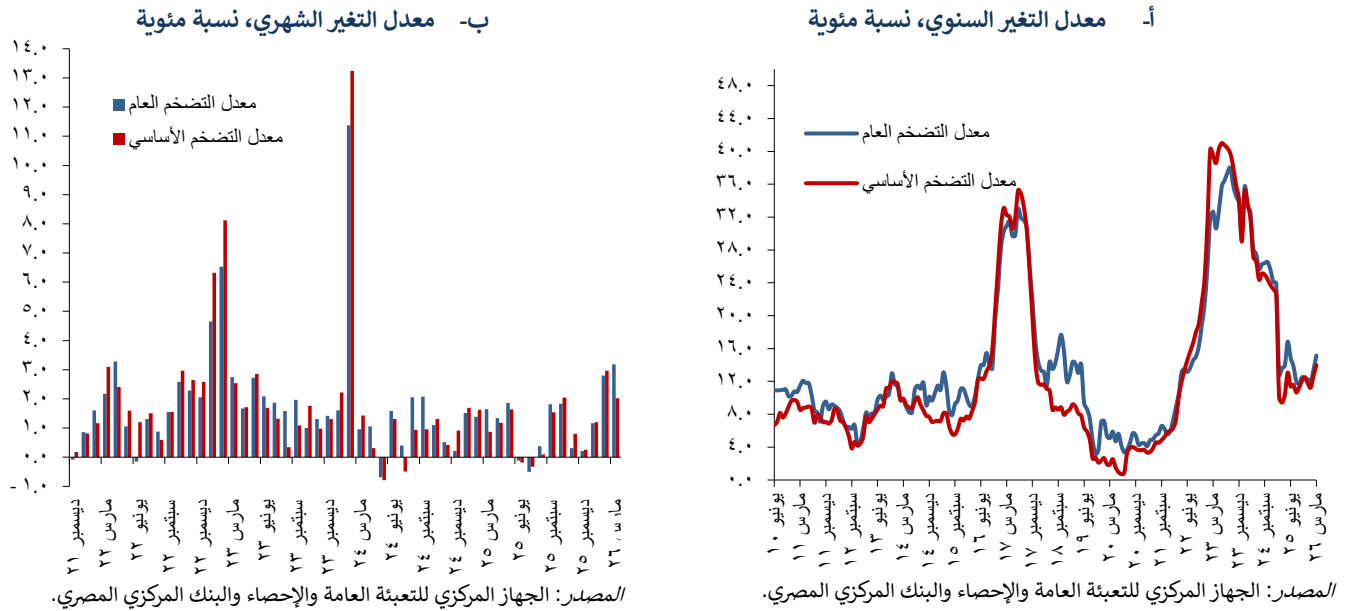


## معدل التضخم العام والأساسي: ١ مارس ٢٠٢٦

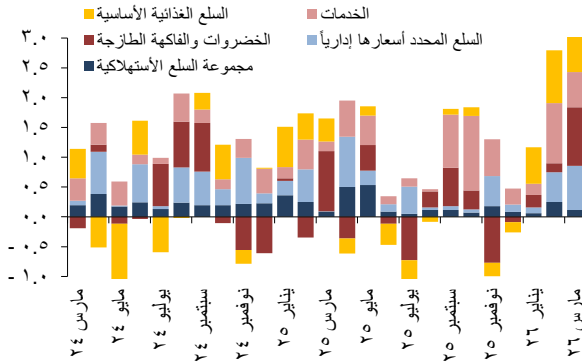
- ارتفع المعدل السنوي للتضخم العام في الحضر في مارس ٢٠٢٦ ليسجل ١٥,٢٪ مقابل ١٣,٤٪ في فبراير ٢٠٢٦؛ وجاء هذا الارتفاع مدفوعا بزيادة المعدل السنوي لتضخم السلع الغذائية إلى ٥,٨٪ مقابل ٤,٦٪ في فبراير ٢٠٢٦، وكذلك زيادة المعدل السنوي لتضخم السلع غير الغذائية إلى ٢١,٥٪ مقابل ١٩,٣٪ في فبراير ٢٠٢٦.
- سجل المعدل الشهري للتضخم العام في الحضر ٣,٢٪ في مارس ٢٠٢٦ مقابل ٢,٨٪ في فبراير ٢٠٢٦، و١,٦٪ في مارس ٢٠٢٥؛ وجاء هذا الارتفاع مدفوعا بزيادة أسعار السلع الغذائية بنسبة ٤,٨٪ على أساس شهري.
- ارتفع المعدل السنوي للتضخم الأساسي ليسجل ١٤,٠٪ في مارس ٢٠٢٦ مقابل ١٢,٧٪ في فبراير ٢٠٢٦، وهو ما يرجع إلى زيادة أسعار السلع الغذائية الأساسية والخدمات. وعلى أساس شهري، سجل التضخم الأساسي ٢,٠٪ في مارس ٢٠٢٦ مقابل ٣,٠٪ في فبراير ٢٠٢٦ و٠,٩٪ في مارس ٢٠٢٥.
- ارتفع المعدل السنوي للتضخم العام في الريف ليسجل ١١,٩٪ في مارس ٢٠٢٦ مقابل ٩,٧٪ في فبراير ٢٠٢٦. كما زاد المعدل السنوي للتضخم العام لإجمالي الجمهورية، والذي يُمثل متوسط التضخم في الحضر والريف معا، ليسجل ١٣,٥٪ في مارس ٢٠٢٦ مقابل ١١,٥٪ في فبراير ٢٠٢٦.

### شكل ١- معدل التضخم العام والأساسي



<sup>١</sup> يتولى الجهاز المركزي للتعبة العامة والإحصاء إعداد الرقم القياسي العام لأسعار المستهلكين، بينما يعد البنك المركزي المصري الرقم القياسي الأساسي لأسعار المستهلكين. وتجدر الإشارة إلى أن الجهاز المركزي للتعبة العامة والإحصاء ينشر ثلاث سلاسل لمعدل التضخم وفقا لأسعار المستهلكين: (١) معدل التضخم لأسعار المستهلكين للحضر والذي يتضمن القاهرة والإسكندرية والمناطق الحضرية في الوجه البحري والوجه القبلي ومدن القناة والمحافظات الحدودية؛ (٢) معدل التضخم لأسعار المستهلكين للريف؛ (٣) معدل التضخم لأسعار المستهلكين لكل المناطق. ويُذكر أن الرقم الوارد في هذا التحليل هو الخاص بمعدل التضخم لأسعار المستهلكين للحضر.

شكل ٢- المساهمة النسبية في المعدل الشهري للتضخم العام (نقطة مئوية)



المصدر: البنك المركزي المصري.

## أبرز التطورات الشهرية - مارس ٢٠٢٦:

ارتفع المعدل الشهري لتضخم السلع الغذائية إلى ٤,٨٪ في مارس ٢٠٢٦ مقابل ٢,٨٪ في فبراير ٢٠٢٦، ليسهم بنحو ١,٧٤ نقطة مئوية في المعدل الشهري للتضخم العام. وجاء ذلك مدفوعاً بشكل أساسي بما يلي:

- ↑ ارتفاع أسعار الخضروات والفواكه الطازجة بشكل ملحوظ لتسجل ١٦,٨٪، مدفوعة أساساً بالزيادة في أسعار الخضروات الطازجة التي ارتفعت بنسبة ٢٦,٠٪، بما يتماشى مع نمطها الموسمي ولكن بوتيرة تتجاوز المعتاد. في الوقت ذاته، سجلت أسعار الفواكه الطازجة زيادة بنسبة ١,٧٪، ليسهما معاً بنحو ٠,٩٨ نقطة مئوية في المعدل الشهري للتضخم العام.
- ↑ زيادة أسعار الدواجن وبيض المائدة بنسبة ١٠,٤٪ و ١,٨٪ على التوالي، وهي الزيادة الشهرية الثالثة على التوالي، ليسهما معاً بنحو ٠,٥٦ نقطة مئوية في المعدل الشهري للتضخم العام.

ترجع المعدل الشهري لتضخم السلع غير الغذائية إلى ٢,٣٪ في مارس ٢٠٢٦ مقابل ٢,٨٪ في فبراير ٢٠٢٦، ليسهم بنحو ١,٤ نقطة مئوية في المعدل الشهري للتضخم العام، وهو ما يعكس التطورات التالية:

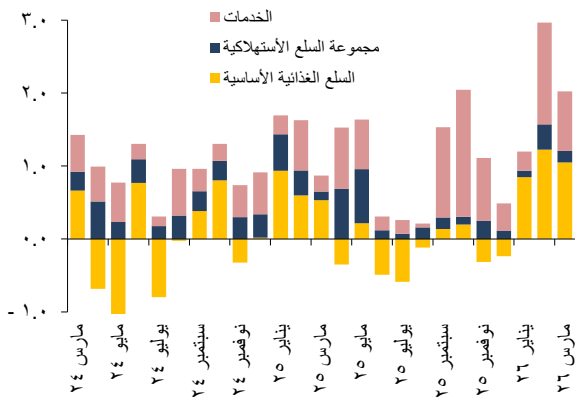
- ↑ ارتفاع تضخم السلع والخدمات المحددة أسعارها إدارياً بنسبة ٣,٤٪، ليسهم بمقدار ٠,٧٤ نقطة مئوية في المعدل الشهري للتضخم العام. ويُعزى ذلك بشكل رئيسي إلى مجموعة من العوامل أبرزها: (١) زيادة أسعار الوقود بنسبة ١٤,٧٪ عقب إعلان وزارة البترول في مارس تحريك أسعار البنزين والسولار والغاز الطبيعي للمركبات، (٢) زيادة تعريف النقل العام بنسبة ١١,٥٪، (٣) ارتفاع أسعار أسطوانات البوتاجاز وإمدادات الغاز الطبيعي للمنازل بنسبة ٢١,٤٪.

↑ زيادة أسعار الخدمات بنسبة ٢,٠٪، مدفوعة بشكل رئيسي بالزيادة الطفيفة في الإيجارات، إلى جانب ارتفاع الإنفاق في المطاعم والمقاهي وهو ما قد يعكس زيادة تكاليف أسعار الوقود. وبشكل عام، أسهمت الخدمات بمقدار ٠,٥٩ نقطة مئوية في المعدل الشهري للتضخم العام.

↑ ارتفاع أسعار السلع الاستهلاكية بنسبة ٠,٨٪، لتسهم بمقدار ٠,١٢ نقطة مئوية في المعدل الشهري للتضخم العام. وجاء هذا الارتفاع مدفوعاً بالزيادات في أسعار الملابس والأحذية ومنتجات العناية الشخصية.

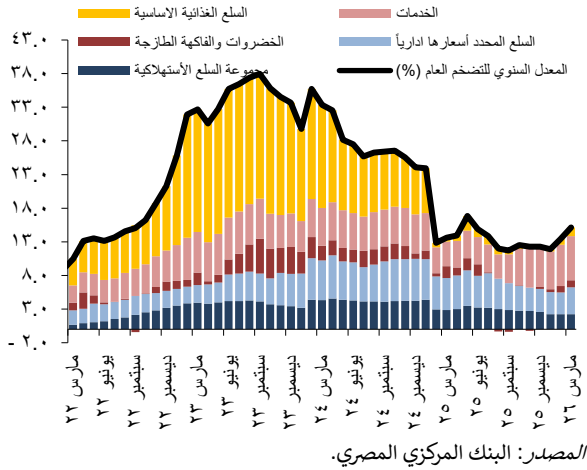
سجل المعدل الشهري للتضخم الأساسي ٢,٠٪ في مارس ٢٠٢٦، وذلك انعكاساً لأثر التغيرات المذكورة سابقاً. وتحديداً، أسهمت السلع الغذائية الأساسية بنحو ١,٠٥ نقطة مئوية في المعدل الشهري للتضخم الأساسي، في حين أسهم فيه كل من الخدمات والسلع الاستهلاكية بنحو ٠,٨١ نقطة مئوية و ٠,١٦ نقطة مئوية، على الترتيب.

شكل ٣- المساهمة النسبية في المعدل الشهري للتضخم الأساسي (نقطة مئوية)



المصدر: البنك المركزي المصري

شكل ٤- المساهمة النسبية في المعدل السنوي للتضخم العام (نقطة مئوية)



## أبرز التطورات السنوية - مارس ٢٠٢٦:

سجل المعدل السنوي لتضخم السلع الغذائية ٥,٨٪ في مارس ٢٠٢٦ مقابل ٤,٦٪ في فبراير ٢٠٢٦، ليسهم بمقدار ٢,٣٥ نقطة مئوية في المعدل السنوي للتضخم العام. وجاء ذلك مدفوعاً بشكل رئيسي بما يلي:

◀ ارتفاع تضخم السلع الغذائية الأساسية بنسبة ٤,١٪، ليسهم بنحو ١,٣١ نقطة مئوية في المعدل السنوي للتضخم العام، مدفوعاً بالزيادات الموسمية في أسعار الدواجن واللحوم الحمراء والمأكولات البحرية، بينما حدّ منه جزئياً انخفاض أسعار بيض المائدة التي تشهد تراجعاً منذ العام الماضي.

◀ ارتفاع أسعار الخضروات والفواكه الطازجة بنسبة ١٥,٩٪، لتسهم بمقدار ١,٠٤ نقطة مئوية في المعدل السنوي للتضخم العام. وجاءت هذه الزيادة مدفوعة بارتفاع أسعار الخضروات الطازجة، في حين حد منها جزئياً انخفاض أسعار الفواكه الطازجة.

سجل المعدل السنوي لتضخم السلع غير الغذائية ٢١,٥٪ مقابل ١٩,٣٪ في فبراير ٢٠٢٦، ليسهم بمقدار ١٢,٨١ نقطة مئوية في المعدل السنوي للتضخم العام. وجاء ذلك مدفوعاً بشكل رئيسي بالتأثير غير الموازي لسنة الأساس، وخلافاً لما شهدته المعدل الشهري لتضخم السلع غير الغذائية من تراجع في مارس. وتُعزى هذه الزيادة إلى ما يلي:

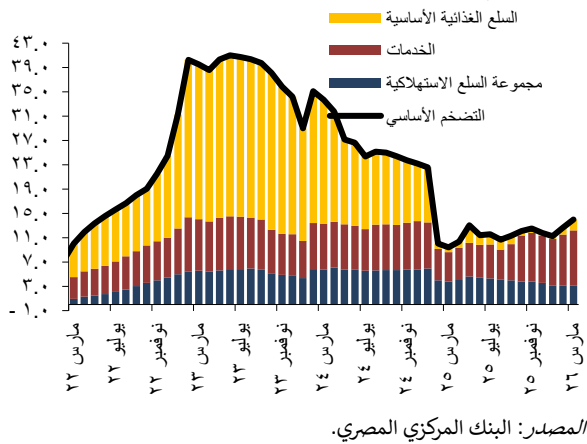
◀ زيادة تضخم الخدمات إلى ٢٤,٤٪، ليسهم بمقدار ٦,٥٦ نقطة مئوية في المعدل السنوي للتضخم العام، وذلك انعكاساً للزيادات السابقة في الإيجارات، وتعريف النقل، والإنفاق في المطاعم والمقاهي، فضلاً عن مصاريف التعليم التي شهدت زيادة في فبراير الماضي.

◀ ارتفاع تضخم السلع والخدمات المحددة أسعارها إدارياً إلى ١٩,٠٪ مقابل ١٥,١٪ في فبراير ٢٠٢٦، ليسهم بمقدار ٣,٩٩ نقطة مئوية في المعدل السنوي للتضخم العام. ويُعزى هذا الارتفاع إلى تحريك أسعار المنتجات البترولية، والغاز الطبيعي للمنازل، والتبغ، وأسطوانات غاز البوتاجاز، وتعريف النقل البري.

◀ ظل تضخم السلع الاستهلاكية مستقراً إلى حد كبير عند ١٦,١٪ مقابل ١٥,٩٪ في فبراير ٢٠٢٦، ليسهم بمقدار ٢,٢٥ نقطة مئوية في المعدل السنوي للتضخم العام. ويرجع ذلك إلى الاستقرار النسبي في أسعار معظم مكونات هذه المجموعة على أساس سنوي.

ارتفع المعدل السنوي للتضخم الأساسي إلى ١٤,٠٪ مقابل ١٢,٧٪ في فبراير ٢٠٢٦، مما يعكس التطورات التي شهدتها البنود المذكورة آنفاً. وتحديداً، أسهم كل من الخدمات والسلع الاستهلاكية بنحو ٩,٠٦ و ٣,١١ نقطة مئوية في المعدل السنوي للتضخم الأساسي على الترتيب، بينما أسهمت فيه السلع الغذائية الأساسية بمقدار ١,٨١ نقطة مئوية.

شكل ٥- المساهمة النسبية في المعدل السنوي للتضخم الأساسي (نقطة مئوية)



جدول ١- تبويب العناصر المكونة للرقم الأساسي لأسعار المستهلكين

الخدمات	مجموعة السلع الاستهلاكية	الطعام والشراب
الإيجار العادي (قانون الإيجارات الجديد)	الملابس	الحبوب والخبز
إيجار محتسب للمسكن	الأقمشة	اللحوم
خدمات المستشفيات	أغطية القدم	الأسماك والمأكولات البحرية
خدمات النقل	المواد اللازمة لصيانة المسكن وإصلاحه	اللبن والجبن والبيض
خدمات الإنترنت والتليفون المحمول	الأثاث والتجهيزات	الزيوت والدهون
الخدمات الترفيهية والرياضية	السجاد وأغطية الأرضيات الأخرى	الفواكه الجافة
الخدمات الثقافية	المفروشات المنزلية	الخضروات المحفوظة والمصنعة
رحلات الحج والعمرة	الأجهزة المنزلية	الخضروات الجافة (البقوليات)
المطاعم والمقاهي	الأدوات الزجاجية وأدوات المائدة والأدوات المنزلية	السكر والأغذية السكرية
خدمات الفنادق	الأدوات ومعدات المنازل والحدائق	منتجات غذائية أخرى
التعليم الخاص	منتجات النظافة المنزلية	المشروبات
رحلات المصايف والمشاتي	أصناف منزلية أخرى غير معمرة	
<b>الأجور</b>	شراء المركبات	
خدمات تنظيف وإصلاح وتأجير الملابس وأغطية القدم	قطع الغيار ومستلزمات معدات النقل الشخصي	
الخدمات الخاصة بصيانة المسكن وإصلاحه	زيوت وشحوم	
الخدمات الأخرى كخدمات الحراسة والبستنة	معدات خدمات الهاتف والفاكس	
أجر خادمة/طباخ ليوم كامل	الأصناف والمعدات الترفيهية الأخرى ومتعلقاتها	
إصلاح الأجهزة المنزلية	معدات الصوت والصورة ومعدات التصوير	
صيانة وإصلاح معدات الصوت والصورة	الأدوات الشخصية غير المصنفة	
أنعاب الأطباء	أمتعة شخصية	
صيانة وإصلاح معدات النقل الشخصي	الكتب	
دروس خصوصية	الأدوات الكتابية ومواد الرسم	
الحلاقة وقص الشعر	المنتجات والأجهزة والمعدات الطبية	

جدول ٢- الرقم القياسي لأسعار المستهلكين ومكوناته الرئيسية<sup>١/</sup>

الأوزان	مارس ٢٠٢٥	مارس ٢٠٢٦	فبراير ٢٠٢٦ إلى مارس ٢٠٢٦	مارس ٢٠٢٥ إلى مارس ٢٠٢٦	التغير كنسبة مئوية
	رقم قياسي	رقم قياسي			كنسبة مئوية <sup>٢/</sup>
سنة الأساس: متوسط عام (٢٠١٩/٢٠١٨) = ١٠٠					
الرقم القياسي العام	٢٤٦,٥٣	٢٨٣,٨٩	٣,١٩	١٥,١٥	١٠٠,٠٠
الطعام والمشروبات غير الكحولية	٣٢,٧٣	٣٢٢,٠٣	٤,٧٦	٥,٨١	٣٢,٧٣
المشروبات الكحولية والدخان	٤,٤١	٣٨٠,٧٤	٠,٨٩	١٦,٩٠	٤,٤١
الملابس والأحذية	٤,٣٨	٢٢٧,٢١	١,٧٤	١٤,٤٣	٤,٣٨
المسكن والمياه والكهرباء والغاز	١٩,٤٦	٢٠٨,٤٧	٣,٢٦	٣٥,٢٧	١٩,٤٦
الأثاث والتجهيزات والمعدات المنزلية	٣,٩٣	٢٦٢,١١	٠,٨٩	١١,١٠	٣,٩٣
الرعاية الصحية	٨,٥٩	٢٦١,٦٥	-٠,٤٧	١٦,٩٦	٨,٥٩
النقل والمواصلات	٦,٦٦	٣٣٣,٨٦	٩,٧٦	٣٩,٤٤	٦,٦٦
الاتصالات السلكية واللاسلكية	٢,٧٥	١٣٦,٩٠	٠,٠٠	٠,٤٢	٢,٧٥
الثقافة والترفيه	٢,٢٤	٣٧٤,٢٤	٠,٠٤	١٥,٠٤	٢,٢٤
التعليم	٥,٤٩	٢٩٥,٩٩	٠,٠٠	١٨,٧١	٥,٤٩
المطاعم والفنادق	٤,٩٨	٣٤٥,٦٩	١,٧٣	١٢,٨٤	٤,٩٨
سلع وخدمات متنوعة	٤,٣٧	٢٤١,٠٢	١,١٨	١١,٦٢	٤,٣٧
<b>إجماليات مختارة</b>					
الخضروات والفاكهة <sup>٣/</sup>	٢٩٥,١٥	٣٤١,٩٧	١٦,٨٤	١٥,٨٦	٥,٤٦
السلع المحدد أسعارها إداريا	٢٤١,٦٨	٢٨٧,٥٥	٣,٤٣	١٨,٩٨	٢١,٤٤
الطعام مستبعدا منه الخضروات والفاكهة	٣١٧,٨٣	٣٣١,٠٠	٢,٦٥	٤,١٥	٢٤,٥١
السلع الاستهلاكية	٢٤٠,٠٦	٢٧٨,٨٠	٠,٨٠	١٦,١٤	١٤,٣٤
الخدمات	١٩٣,٥١	٢٤٠,٧٦	٢,٠١	٢٤,٤٢	٣٤,٢٥
<b>الرقم القياسي الأساسي (Core)</b>	<b>٢٣٩,٩٣</b>	<b>٢٧٣,٤٧</b>	<b>٢,٠٢</b>	<b>١٣,٩٨</b>	<b>٧٣,٠٩</b>

<sup>١/</sup> الجهاز المركزي للتعينة العامة والإحصاء، والبنك المركزي المصري.

<sup>٢/</sup> الأوزان المستخدمة في إعداد الرقم القياسي العام لأسعار المستهلكين مشتقة من نتائج بحث الدخل والإنفاق والاستهلاك لعام ٢٠١٧/٢٠١٨.

<sup>٣/</sup> مستبعدا منها البقول الجافة والفاكهة الجافة والخضروات المحفوظة والمصنعة.